


hydropure®
POLSKA
ROK ZAŁOŻENIA 1993



Członek
Stowarzyszenia
„Czysta Woda”

**I ZNÓW MOŻNA PIĆ WODĘ
PROSTO Z KRANU**

A woman with dark, wavy hair, wearing a white jacket, is shown in profile from the chest up. Her arms are raised, and her hands are open, reaching towards a clear blue sky. The background is a bright, clear blue sky with a hint of a white horizon line at the bottom. The text is overlaid on the right side of the image.

**LUDZIE MAJĄ
RÓŻNE POTRZEBY,
ALE
NAJWAŻNIEJSZĄ
Z NICH JEST
ZDROWIE**

PRZYCZYNY CHORÓB CYWILIZACYJNYCH

- **ZATRUTE ŚRODOWISKO
(CHEMIA)**
- **BRAK RUCHU**
- **ZŁE ODŻYWIANIE**
- **SMOG MAGNETYCZNY**
- **STRESY itd...**



CHOROBY CYWILIZACYJNE

Postęp cywilizacyjny ma dla nas wiele korzyści – kiedyś jeździliśmy konno, dzisiaj mamy samochody, a nawet rakiety do poruszania się w przestrzeni kosmicznej. Kiedyś wiedzy musieliśmy szukać w bibliotekach szkolnych, dziś stokroć większe „biblioteki” mamy w swoich telefonach komórkowych. Kiedyś do nawożenia płodów rolnych używaliśmy tylko obornika, a te płody i tak nierzadko zjadały pasożyty. Obecnie nawozy sztuczne potrafią stokroć więcej niż obornik, a na pasożyty mamy broń – **pestycydy**.

Niestety, coś za coś – cywilizacja oprócz wielu korzyści przyniosła również nowe, nieznane wcześniej choroby, z których najczęściej spotykane to:

- choroby nowotworowe
- choroby sercowo-naczyniowe
- cukrzyca
- osteoporoza
- choroba Alzheimera
- alergie
- astma itd.


Obecnie w Polsce co piąty zgon jest spowodowany chorobą nowotworową. Postęp przyrostu liczby tych chorób jest tak ogromny, że **za 20 lat co drugi Polak umrze na raka**. Aktualnie około 40% naszych obywateli cierpi na jakąś alergię. **Za około 30 lat wszyscy będziemy alergikami.**

Znamy dużo przyczyn chorób cywilizacyjnych, ale do najczęstszych należą: zatrucie środowiska, brak ruchu, złe odżywianie, stres, smog magnetyczny.

OBECNIE W POLSCE CO PIĄTY ZGON JEST SPOWODOWANY CHOROBAŁĄ NOWOTWOROWĄ. POSTĘP PRZYROSTU LICZBY TYCH CHORÓB JEST TAK OGROMNY, ŻE ZA 20 LAT CO DRUGI POLAK UMRZE NA RAKA.

Zdecydowana większość naukowców i lekarzy jest zgodna co do tego, że **najwięcej spustoszenia w naszych organizmach czyni zatrute środowisko – chemia, która atakuje nas przez płuca, skórę i żołądek.**





**GŁÓWNĄ
PRZYCZYNĄ
WIĘKSZOŚCI
CHORÓB
CYWILIZACYJNYCH,
Z RAKIEM NA CZELE,
JEST CHEMIA**

**ZDROWIE I ŻYCIE CZŁOWIEKA ZALEŻY W DUŻEJ
MIERZE OD JAKOŚCI WODY,
KTÓRĄ NA CO DZIEŃ PIJE.**

prof. Julian Aleksandrowicz

Wszystko, co do tego miejsca zostało opisane, jest dla większości społeczeństwa znane, bo o tym dużo mówi się i pisze. Ale w dalszej części tego tekstu pokażemy coś, o czym społeczeństwo jeszcze nie wie. Otóż nasze społeczeństwo nie wie jeszcze, że **najwięcej związków chemicznych, również tych trujących i często rakotwórczych, pijemy z wodą.**

**POLSKIE SPOŁECZEŃSTWO NIE WIE JESZCZE, ŻE
NAJWIĘCEJ TRUJĄCYCH ZWIĄZKÓW CHEMICZNYCH
WYPIJAMY Z WODĄ.**





W minionych wiekach brak kanalizacji przyczyniał się do wybuchów epidemii różnych chorób.

JAK DOSZŁO DO POWSTANIA ZAKŁADÓW WODOCIĄGOWYCH

W ciągu setek minionych lat ludzi na całym świecie nękały epidemie chorób zakaźnych, często przenoszonych przez skażoną wodę. Ludzkość nie radziła sobie z tym problemem, bo nie było wiedzy na temat niewidocznych, ale groźnych i często śmiertelnych zarazków. W minionych wiekach większość miast nie posiadała kanalizacji – ścieki i fekalia wylewano do ulicznego rynsztoka, a wodę do picia pobierano ze studni położonych kilka metrów dalej. Dzisiaj jest dla nas oczywiste, że taka gospodarka wodno-ściekowa musiała rodzić epidemie chorób.

Dopiero w połowie XIX wieku, po wybuchu w Londynie kolejnej epidemii cholery, pewien lekarz, John Snow (1813-1858) pokazał, że jest ona spowodowana wodą skażoną zarazkami. Szybko znaleziono sposób na dezynfekcję takiej wody – **chlor**. **Trujący gaz, który w małych dawkach zabijał bakterie w wodzie, ale nie zabijał jeszcze ludzi** (co wcale nie oznacza, że jest dla nas nieszkodliwy). Jednak ten chlor był i nadal jest zbyt niebezpieczny, by dać go ludziom, aby swoją wodę pitną dezynfekowali samodzielnie.

Powstał więc następny pomysł – zakłady wodociągowe. Przedsiębiorstwa, których zadaniem było i jest nadal dezynfekowanie wody w sposób bezpieczny i kontrolowany. Zakłady te nie mogły czerpać wody ze studni i wybrały inne źródło – rzeki, bo one oferowały jej najwięcej. Do dzisiaj rzeki są głównym dostarczycielem wody pitnej dla dużych miast i miasteczek.

Pamiętajmy, że czasy narodzin zakładów wodociągowych to okres przed nastaniem rewolucji przemysłowej. Mówimy więc o czasach, kiedy w rzekach oprócz mętności (mętność wody, czyli nierozpuszczone w niej części mechaniczne – piasek, muł, szczątki roślin itp., zawsze występowała w rzekach) roilo się od bakterii, bo do rzek zawsze spływały ścieki komunalne – ludzkie i zwierzęce odchody, odcieki ze śmietnisk itp. (problem z bakteriami dotyczy również wód studziennych). Mówimy nadal o czasach, kiedy o chemii w dzisiejszym wydaniu nie było jeszcze mowy.

Zakłady wodociągowe przed skierowaniem skażonej bakteriami wody do dezynfekcji musiały najpierw ją oczyścić. Zobaczmy więc, jak wyglądają kolejne etapy oczyszczania wody rzecznej, zanim zostanie ona poddana chlorowaniu.

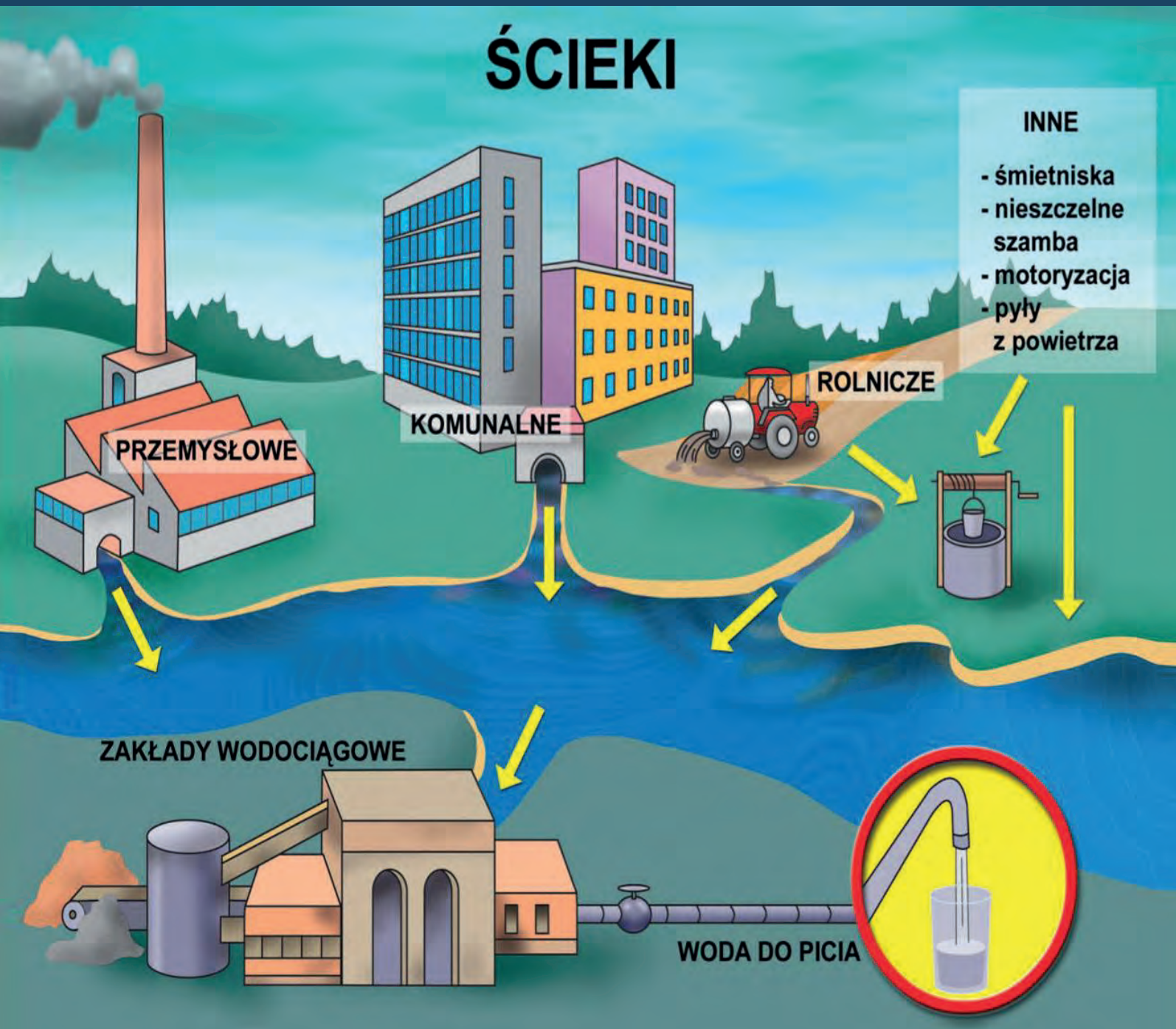


Po wybuchu w Londynie, w 1852r. kolejnej epidemii cholery oraz odkryciu przez doktora Johna Snow zarazków tej choroby w wodzie, w lokalnej prasie pojawił się taki rysunek

WODO ! NIE JESTEŚ NIEZBĘDNA DO ŻYCIA, JESTEŚ SAMYM ŻYCIEM. NAJWIĘKSZYM BOGACTWEM, JAKIE ISTNIEJE NA ŚWIECIE.

Antoine de Saint-Exupery, pisarz francuski

ŹRÓDŁA ZANIECZYSZCZEŃ WÓD PITNYCH



Wszystkie wyrzucone do środowiska związki chemiczne rozpuszczone w wodzie wracają do rzek i do naszych żołądków.

DLACZEGO WSZYSTKIE ZWIĄZKI CHEMICZNE ROZPUSZCZONE W WODZIE WRACAJĄ DO NASZYCH ŻOŁĄDKÓW?

OCZYSZCZANIE WODY W ZAKŁADACH WODOCIĄGOWYCH

A. SEDYMENTACJA. **Nierozpuszczone** w wodzie i niegroźne części mechaniczne (od piasku jeszcze nikt nie zachorował) unoszą się w rzekach z powodu zawirowań (turbulencji), które zawsze w nich występują i w ten sposób powodują **mętność** wody rzecznej. Gdy wzburzoną i mętną wodę rzeczną zdołamy „uspokoić”, wówczas unoszone w niej cięższe sedymenty łatwo opadną na dno. To proste zjawisko wykorzystuje się w zakładach wodociągowych jako pierwszy etap oczyszczania wody. Wodę rzeczną wpuszcza się do stawów sedymentacyjnych, w których przemieszcza się ona powoli, co pozwala na opadanie większości (tylko tych cięższych) części mechanicznych i po takim procesie jest ona bardziej klarowna, ale wymaga dalszego oczyszczania.

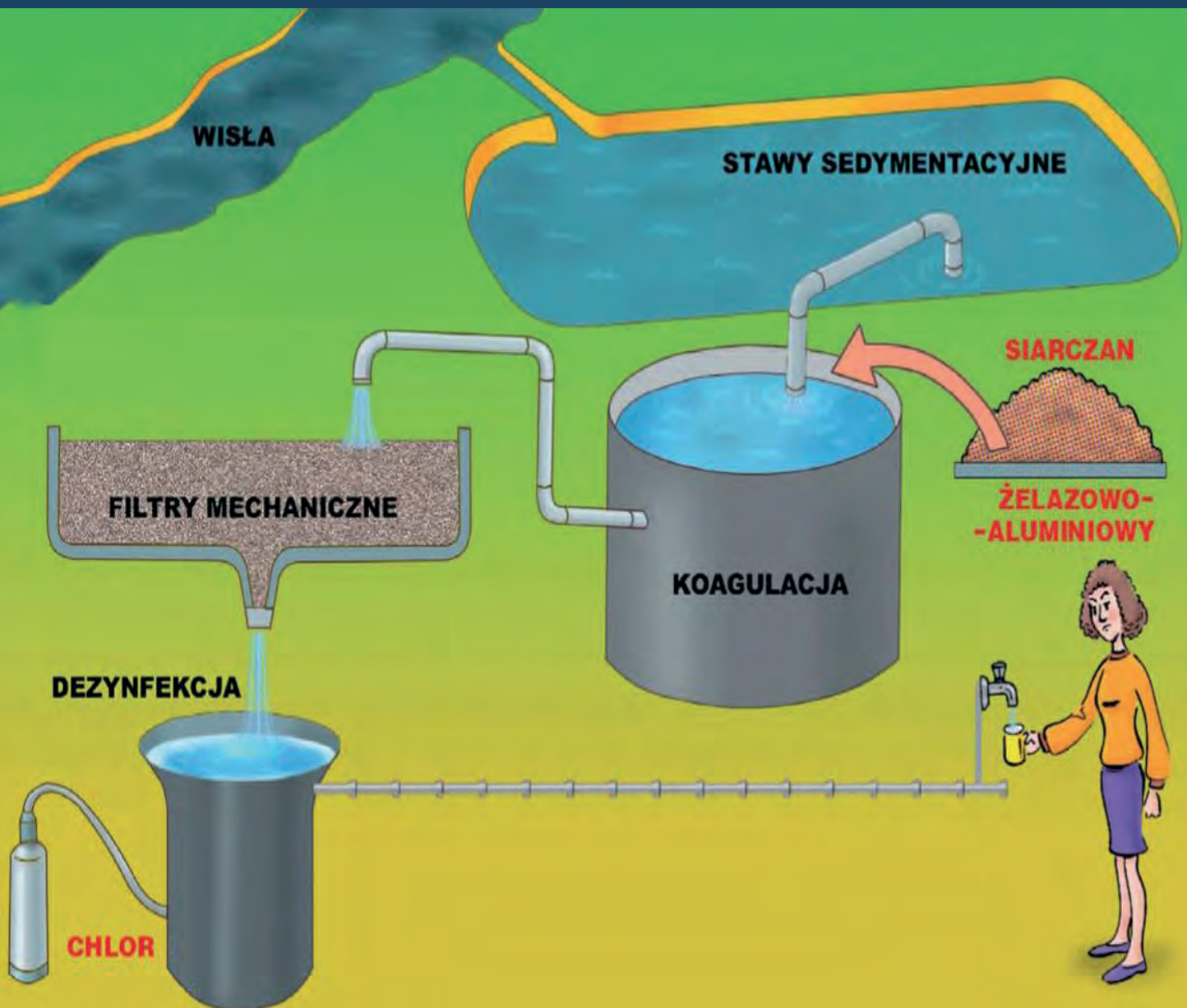
B. KOAGULACJA. W wodzie rzecznej nie brakuje lekkich części mechanicznych (pył, drobny muł itp.), które nie opadną na dno stawu sedymentacyjnego i z tego powodu woda ta nadal jest mętna. Na ten problem również znaleziono radę – siarczan żelazowo-aluminiowy. Jest to niewinnie wyglądający biały proszek, który lekkie części mechaniczne zlepia do postaci kłaczków – dlatego fachowcy nazywają ten proces kłaczkowaniem. Teraz te kłaczkowanie łatwiej opadną na dno stawu albo zostaną skutecznie przechwycone w następnym procesie, o którym przeczytasz za chwilę.

Uwaga: na świecie przybywa fachowców, którzy twierdzą, że właśnie **siarczan żelazowo-aluminiowy**, który nieuchronnie przedostaje się do wody pitnej i do naszych żołądków, **jest odpowiedzialny za chorobę Alzheimera**. Ta choroba zatacza coraz szersze kręgi i wielu naukowców uważa, że jej przyczyną jest aluminium, które dostaje się do mózgu.

**WIELU NAUKOWCÓW UWAŻA,
ŻE SIARCZAN ŻELAZOWO-ALUMINIOWY
POWSZECHNIE UŻYWANY W ZAKŁADACH
WODOCIĄGOWYCH JEST ODPOWIEDZIALNY
ZA CHOROBE ALZHEIMERA.**

C. FILTRY ŻWIROWO-PIASKOWE. **Filtry żwirowo-piaskowe** są wykorzystywane na ostatnim i jednocześnie najbardziej dokładnym etapie **mechanicznego** oczyszczania wody rzecznej. Zatrzymują one najdrobniejsze części nierozpuszczone i woda po przejściu przez takie filtry jest kryształowo czysta (z obserwacji wiemy również, że część sedymentów przechodzi nawet przez takie filtry, o czym świadczy żółta woda z kranu po każdej awarii wodociągów albo błoto, które obserwujemy na bardziej dokładnych filtrach mechanicznych montowanych w domach i mieszkaniach).

OCZYSZCZANIE WODY W ZAKŁADACH WODOCIĄGOWYCH



W zakładach wodociągowych usuwa się z wody tylko nierozpuszczone części mechaniczne (piasek, muł itp.). Wszystkie rozpuszczone w wodzie związki chemiczne przechodzą tam przez wszystkie etapy jej oczyszczania.

D. CHLOROWANIE WODY. Czy pamiętamy jeszcze, po co stworzono zakłady wodociągowe? Otóż po to, by w nich **pod kontrolą chlorować wodę w celu zabijania bakterii i wirusów**. Chlorowanie wody odbywa się na samym końcu, po usunięciu z niej części mechanicznych (usunięcie mętności). **Chlor jest silnie trującym gazem**, który w czasie I wojny światowej używany był jako gaz bojowy i służył do zabijania ludzi. Ale już 150 lat temu ktoś wpadł na pomysł, że ten sam chlor nie będzie zabijał ludzi, lecz tylko bakterie, jeśli doda się go do wody pitnej w odpowiednio małych ilościach.

Chlorowanie wody powstrzymuje rozprzestrzenianie się z wodą pitną zakaźnych bakterii oraz chorób. Nie łyka się już z wodą żywych bakterii, proces ten niszczy je. Problem w tym, że **śmiertelnośny dla bakterii chlor również dla ludzi posiada skutki uboczne i przyczynia się do powstawania takich schorzeń, jak:**

- rak wątroby i nerek,
- rak pęcherza moczowego oraz jelita grubego,
- rak piersi,
- rak dwunastnicy i żołądka,
- białaczka (rak krwi),
- podrażnienie, suchość i pęknięcie skóry,
- obniżenie odporności skóry na zakażenie grzybicami i drożdżycami.

**BADANIA PRZEPROWADZONE OSTATNIO W USA
DOWIODŁY, ŻE LUDZIE, KTÓRZY PRZEZ WIELE LAT PIJĄ
CHLOROWANĄ WODĘ SĄ BARDZIEJ NARAŻENI NA RAKA
PĘCHERZA MOCZOWEGO ORAZ JELITA GRUBEGO.**

To nie wszystko. Wraz z nastaniem powszechnej chemizacji przybyło w wodach setki zupełnie nowych związków chemicznych, które w zetknięciu z aktywnym chlorem tworzą kolejne, najczęściej toksyczne substancje. Wśród nich jest kilka uznanych za rakotwórcze: chloroform, bromoform, bromodichlorometan, itp. (o trujących związkach chemicznych oraz skutkach ich spożycia można przeczytać więcej w książce dr inż. Barbary Mikołajczak, uznanego specjalisty z dziedziny zatrucia wód wodociągowych, pt. „Rakotwórcza woda”. W naszym biurze można również zamówić zbiór około 100 artykułów dotyczących tego tematu pochodzących z różnych gazet).



KIEDYŚ...

DZISIAJ...



**KIEDYŚ ATAKOWAŁY
NAS
EPIDEMIE CHORÓB
PRZENOSZONYCH
Z WODĄ SKAŻONĄ
BAKTERIAMI**

**DZISIAJ ATAKUJĄ
NAS EPIDEMIE
CHORÓB
POWODOWANYCH
WODĄ SKAŻONĄ
CHEMICZNIE**

**DEZYNFEKCJA WODY Z UŻYCIEM CHLORU
ZATRZYMAŁA ROZWÓJ CHORÓB PRZENOSZONYCH Z WODĄ
SKAŻONĄ BAKTERIAMI, ALE CHLOR JEST RÓWNIEŻ ODPO-
WIEDZIALNY ZA WIELE CHORÓB. PO DODANIU CHLORU DO
WODY BOGATEJ W CHEMIĘ POWSTAJE WIELE ZUPEŁNIE NO-
WYCH ZWIĄZKÓW, CZĘSTO TRUJĄCYCH I RAKOTWÓRCZYCH.**

Gdy z naszych kranów płynie przezroczysta woda, to wierzymy, że zakłady wodociągowe dobrze wykonały swoje zadanie. Niestety, tak nie jest. Nie zapominaj, że wszystkie wyżej pokazane etapy oczyszczania wody polegały na usuwaniu z niej mętności, czyli piasku, mułu itp. Zauważ, że te **nierozpuszczone w wodzie części mechaniczne wcale nie są szkodliwe dla zdrowia**. Owszem, nie lubimy ich w wodzie, zupie i herbacie, dlatego nie chcemy ich tam mieć. Ale zauważ, że wszystkie używane w zakładach filtry zatrzymują jedynie widoczne dla oka sedymenty, ale **nie usuwają związków chemicznych rozpuszczonych w wodzie i niewidocznych dla oka**. Nie ma na świecie takiego piasku, który potrafi odfiltrować z wody chemię.

**WSZYSTKIE ZWIĄZKI CHEMICZNE, KTÓRE ROZPUSZCZAJĄ SIĘ
W WODZIE, TRAFIAJĄ DO RZEK I STĄD DO ZAKŁADÓW WODOCIĄ-
GOWYCH. W TYCH ZAKŁADACH PRZECHODZĄ CAŁKOWICIE PRZEZ
WSZYSTKIE ETAPY OCZYSZCZANIA WODY I WZBOGAĆCONE CHLOREM
DOSTAJĄ SIĘ DO NASZYCH ORGANIZMÓW.**

Technologia oczyszczania wody w zakładach wodociągowych nie zmieniła się od 150 lat. Problem w tym, że w czasach powszechnej chemizacji oraz zatrutych wód gruntowych i rzek takie oczyszczanie nie usuwa z wody rozpuszczonych związków chemicznych. W dalszej części naszego prezentera przedstawimy nowoczesną i jednocześnie jedyną metodę usuwania chemii z wody – **odwróconą osmozę**. Zakłady wodociągowe nigdy tej metody nie zastosują, bo statystycznie na 300 litrów wody produkowanej w nich, tylko 1 litr jest przeznaczony do spożycia.

Tak więc, przez całe życie pijemy wszystkie związki chemiczne zgromadzone **w rzekach – największych śmietnikach chemii**. Stężenia tych trujących związków są jeszcze takie, że z ich powodu nie umieramy natychmiast. Nasz organizm posiada mechanizm obronny i większość zbytecznych i toksycznych związków chemicznych stara się wydaląć z kałem, moczem lub potem. Czy teraz łatwiej będzie Ci zrozumieć, dlaczego tak często mamy do czynienia z rakiem jelita grubego, pęcherza moczowego albo z nieuleczalnymi egzemami w miejscach wydzielania się potu? Odpowiedź mamy jak na dłoni – bo **nasz kał, mocz albo pot są dzisiaj tak bardzo zatrute**.

Niestety, organizm człowieka nie jest doskonały i nie potrafi wyrzucić z siebie wszystkich trucizn. Dlatego wiele z nich kumuluje w różnych miejscach, tworząc przysłowiową bombę zegarową – nigdy nie wiadomo kiedy oraz w jakim miejscu ona wybuchnie, najczęściej pod postacią choroby nowotworowej. **Chemia kumulowana w naszych organizmach odzywa się dopiero po wielu latach, nierzadko w przyszłych pokoleniach.**

Rak z rury?

W 1987 roku chlorek winylu został wpisany, przez Międzynarodową Agencję Badań nad Rakiem, na listę substancji rakotwórczych, natomiast w polskim prawodawstwie nie ma nawet normy zawartości tej trującej substancji, na przykład w PCW. Większość instalacji doprowadzających wodę do naszych mieszkań jest wykonana z PCW

niestety, wyjątkiem chlorku winylu. W Polsce brak także jakichkolwiek norm zawartości w wodzie pitnej w przypadku takich związków rakotwórczych, jak akrylamid, bromiany, bromodichlorometan i epichlorohydryna. W krajach Unii Europejskiej takie normy są ustalone i przestrzegane bardzo rygorystycznie. Chlorku winylu

Monoraciacji chlorku przez Astwo No sany na l tworzcze benzenu, toksyny, teraz na



Trucizna płynie rurą

- Oni klócą się o pieniądze, a rzece to i tak nie pomoże - mówi Dorota Marszałek, następną na nowej trasie właścicielka gruntu. - Mnie też nie, bo co to za różnica, z której strony będą nas truć. A tak dostanę parę złotych odszkodowania. Ziemia tu słaba, sama niechce a może chce, żeby czepić



Uważaj, co pijesz!

Zamiast wody z kranu, płynie szkodliwa trucizna

To głupota, żeby mi teraz tę rurę pod samym nosem postawili - denerwuje się Wiesław Bartnik z Zura-wiej Kępy, osady niedaleko Ścinicy w woj. łódzkiej

poła Góry, Ptaka, Smoczyńskiego, Marszałka, Sądzińskiego i Bartnika. Projekt zmian zrodził się po tym, jak Piotr Mittelsteed, burmistrz Obalana, rozmawiał z NICA

Rak z wodociągu

W czerwency weki... Wojewódzki inspektor sanitarny wydał komunikat demontujący plotki. Wynikało z niego, że woda



Herbata z nowotworem

Siedemdziesiąt dwa kilometry gdańskich rur wodnokanalizacyjnych wykonano z azbestu i betonu. Tysiąc pięćset przyłączeń do sieci (średnia długość jednego wynosi

stu, wykorzystywanego w rurach przepływowych, na zacho-rowalność na raka. Pani Elżbieta nadal nie wie,

Polska

Rak w kranie

Woda z naszego kranu może zawierać śmiertelne dawki substancji rakotwórczych. Zezwala na to polskie prawo.

Unia Europejska wprowadza właśnie nowe, zaostrzone normy na obecność jedenaestu substancji rakotwórczych w wodzie z kranu.



Doktor Medycyna

Kancerogeny obecne w... wu wszystkich, od niem... od stylu życia lub waru... pobierane przez całe... kancerogenezę związ... alkoholu lub warunk... rodów itd.). Niektóre... wpływają... sumen... szed... st.

zacho... spośród 10 tysięcy piję... chlerek winylu wykry... Polskie przepisy sanitar... na poziomie 50 mikrog

W biurze Hydropure Polska Sp. z o.o. posiadamy ponad 100 artykułów prasowych na temat zatrucia wód wodociągowych, studziennych oraz mineralnych. Zamów je - wyślemy na wskazany adres.

CHLOROWANIE WODY W ZAKŁADACH WODOCIĄGOWYCH ZAPOBIEGA EPIDEMIOM CHORÓB BAKTERYJNYCH, KTÓRE WYSTĘPUJĄ NATYCHMIAST PO JEJ SPOŻYCIU. JEDNAK TOKSYCZNE ZWIĄZKI CHEMICZNE WYPIJANE Z WODĄ POWODUJĄ CHOROBY NOWOTWOROWE, CO W EFEKCIE RÓWNIŻ DOPROWADZIŁO DO EPIDEMII - TYM RAZEM EPIDEMII RAKA. RÓŻNICA POLEGA NA TYM, ŻE NA CHOROBY RAKA TRZEBA CZEKAĆ DŁUŻEJ.

Prof. Andrzej Poprawski

NAJWIĘCEJ CHEMII JEST W WODZIE PITNEJ

Przemysł chemiczny (w tym również farmaceutyczny) nieustannie wprowadza na rynek tysiące nowych związków chemicznych (obecnie mamy zanotowanych 60 milionów związków chemicznych i każdego roku przybywa ich 350 tysięcy), wśród których nie brakuje trucizn. **Ta chemia różnymi drogami i nieuchronnie atakuje nasze organizmy**, dlatego rośnie liczba chorób, coraz częściej zupełnie nowych, i stąd ich nazwa – **cywilizacyjne**. Producenci wszelkich trucizn bronią się dowodami na to, że małe ich ilości w powietrzu, jedzeniu, napojach oraz kosmetykach nie szkodzą nam i w ten sposób są one dozwolone do obrotu. Ale na świecie nie brakuje naukowców i lekarzy, którzy twierdzą, że **każdy trujący związek wchłonięty przez człowieka pozostawia jakiś ślad, nawet gdy jest on w małej ilości**. Nie zapominajmy również, że każdy organizm ludzki może inaczej reagować na wszelkie toksyny (są ludzie, którym nie przeszkadza nawet kilkanaście użądleń pszczoł albo os, ale są również tacy, którzy umierają od jednego ukąszenia).

ORGANIZM CZŁOWIEKA STARA SIĘ WYRZUCIĆ Z KAŁEM, MOCZEM LUB POTEŁ TRUCIZNY, KTÓRE DOSTAŁY SIĘ DO NIEGO. DLATEGO CORAZ CZĘŚCIEJ ATAKUJE NAS RAK JELITA GRUBEGO, PĘCZERZA MOCZOWEGO ALBO EGZEMY. TE TRUCIZNY, KTÓRYCH ORGANIZM NIE POTRAFI SIĘ POZBYĆ, SĄ W NIM KUMULOWANE I NIGDY NIE WIADOMO, KIEDY ODEZWĄ SIĘ W POSTACI CHOROBY, NAJCZĘŚCIEJ NOWOTWOROWEJ.

Ale jedno jest bezsporne i nie podlega żadnej dyskusji. Otóż **nikt na świecie nie bada i nigdy nie zbada, jak reagujemy na sumę tych wszystkich, niby niegroźnych trucizn zawartych dziś niemal wszędzie** (fachowo: **synergizm**). Takie badania są po prostu niemożliwe do przeprowadzenia, szczególnie dlatego, że trucizny te działają powoli i podstępnie. Trucizny **kumulowane** w organizmie człowieka często odzywają się dopiero po kilku lub kilkunastu latach albo w przyszłych pokoleniach (tak dzieje się, gdy jakiś związek zaatakuję nasze geny, a my przekazujemy je naszym dzieciom, wnukom itd.).

JAK ATAKUJE NAS CHEMIA?

PRZEZ
SKÓRĘ

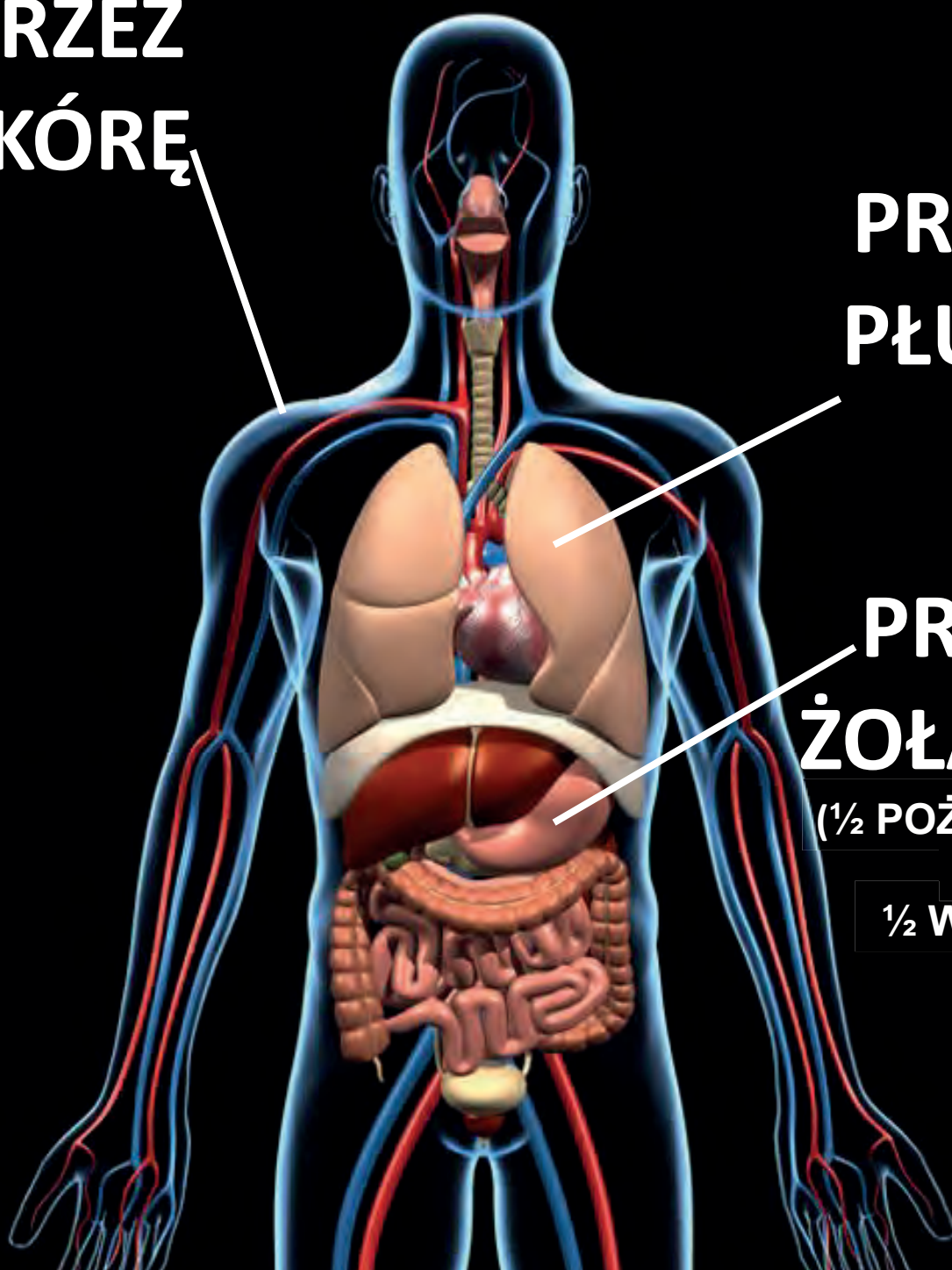
PRZEZ
PŁUCA

PRZEZ
ŻOŁĄDEK

($\frac{1}{2}$ POŻYWIENIE

+

$\frac{1}{2}$ WODA)



PRODUCENCI ZWIĄZKÓW CHEMICZNYCH UDOWADNIAJĄ, ŻE W MAŁYCH ILOŚCIACH MOŻEMY SPOŻYWAĆ TAKŻE TE TRUJĄCE, BO WTEDY SĄ ONE NIESZKODLIWE. ALE NIKT NA ŚWIECIE NIE BADA I NIGDY TEGO NIE UCZYNI, JAK REAGUJEMY NA SUMĘ TYCH MAŁYCH, PODOBNO NIEGROŹNYCH TRUCIZN, KTÓRE ATAKUJĄ NAS Z TYSIĘCY ŹRÓDEŁ.

Warto zatem i trzeba bronić się przed kolejnymi dawkami trucizn i unikać ich. Ale jak bronić się przed nimi, skoro na większość produktów oferowanych w sklepach jesteśmy skazani. I właśnie dlatego na całym świecie tak szybko rośnie popularność urządzeń osmotycznych do oczyszczania wody pitnej, bo tylko one skutecznie usuwają z niej toksyny.

Nie zapominajmy, że każdego dnia spożywamy tyle samo wody ile jedzenia. Nie zapominajmy również, że najwięcej trucizn jest w wodzie, bo nad tą ilością nikt nie panuje. Nikt nie ma pełnej kontroli nad postępującym skażeniem środowiska - nad tym ile śmieci i ścieków wytwarzamy każdego dnia, ile pestycydów wysypujemy i wylewamy na pola, łąki i lasy. Przecież cała ta chemia wraz z opadami atmosferycznymi jest splukiwana do rzek. I dzieje się to poza wszelką ludzką kontrolą.

SPECJALIŚCI Z DZIEDZINY NAUK O ŚRODOWISKU SĄ PRZEKONANI, ŻE 85% NOWOTWORÓW U CZŁOWIEKA JEST SPOWODOWANYCH STAŁYM STYKANIEM SIĘ Z TOKSYCZNYMI SUBSTANCJAMI ZAWARTYMI W WODZIE I POWIETRZU.



PROPAGANDA

Propaganda - celowe działanie zmierzające do ukształtowania określonych poglądów i zachowań społeczeństwa polegające na perswazji z użyciem nieprawdziwych lub całkowicie fałszywych argumentów. Propaganda zmierza do upowszechnienia trwałych postaw społecznych poprzez zmuszanie odbiorców do przyjęcia określonych treści.

PROPAGANDA

Propaganda – znane wszystkim słowo, ale pozwól, że poniżej przypomnimy jego definicję przepisana z encyklopedii:

„**Propaganda** – celowe działanie zmierzające do ukształtowania określonych poglądów i zachowań społeczeństwa, polegające na perswazji z użyciem **nieprawdziwych** lub **całkowicie fałszywych argumentów**. Propaganda zmierza do upowszechniania trwałych postaw społecznych poprzez **zmuszenie** odbiorców do przyjęcia określonych treści”.

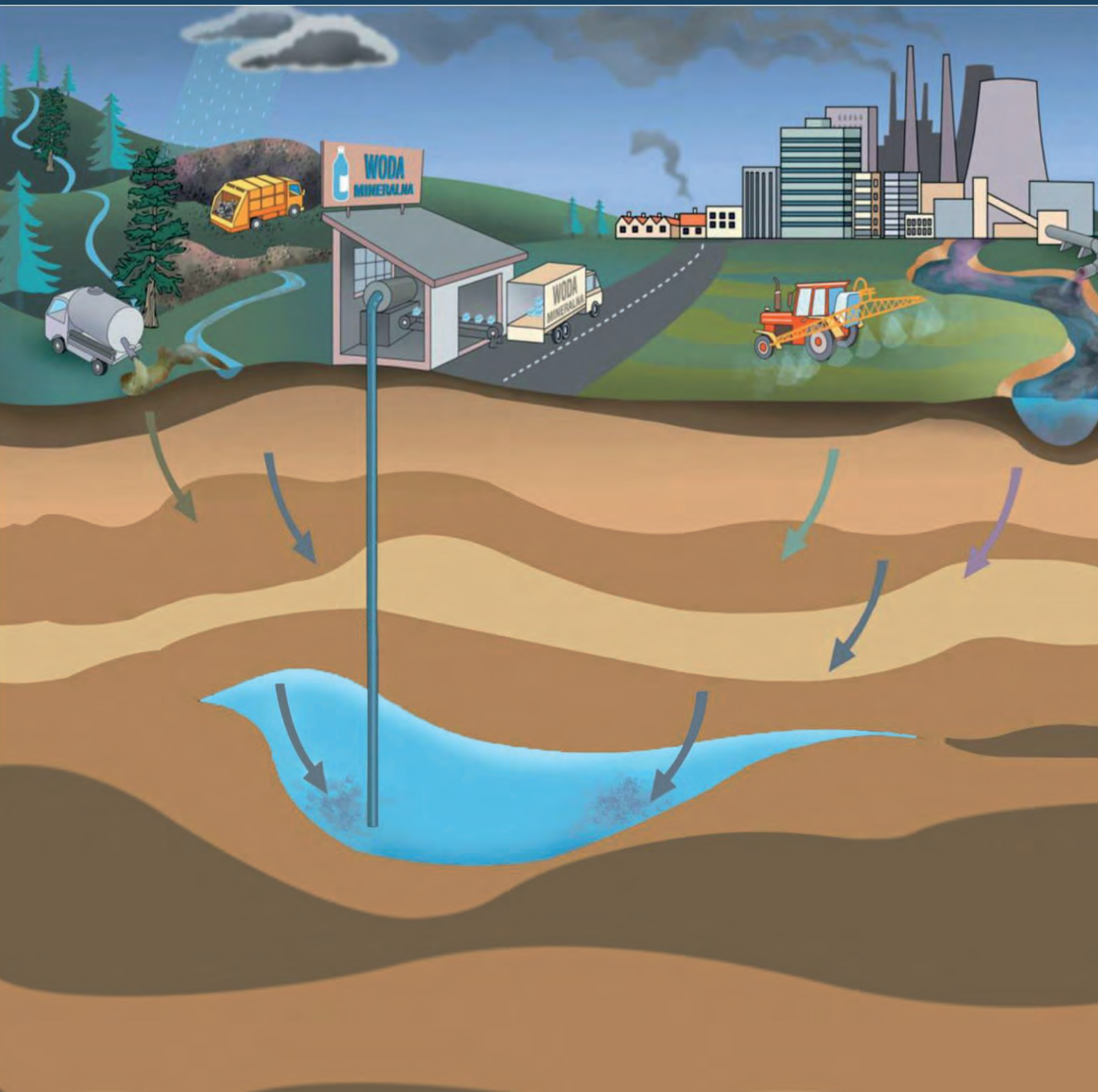
Skoro już wiesz, że wszystkie wyprodukowane na świecie związki chemiczne rozpuszczone w wodzie – najlepszym rozpuszczalniku, jaki znamy – prędzej czy później zostaną wyrzucone do środowiska naturalnego człowieka (nikt przecież nie wywozi ich na Marsa albo na Księżyc), a potem nieuchronnie spłyną do rzek, skoro już wiesz, że zakłady wodociągowe, które z wody rzecznej chcą wyczarować wodę pitną czyszczą ją wyłącznie mechanicznie, przepuszczając w 100% chemię, to teraz rozumiesz, że to propaganda wmówiła ludziom („**zmusiła** ich do przyjęcia określonych treści”), że woda z kranu jest czysta, zdrowa i bezpieczna. **Spółeczeństwo łatwo wierzy w te kłamstwa, bo przecież nikt tej chemii w wodzie nie widzi i nie wyczuwa smakiem**. Bo czy widać np. cukier, który rozpuścił się w szklance wody? Owszem, jego obecność w wodzie można rozpoznać po smaku, ale **nikt na świecie nie zobaczy w wodzie pitnej oraz nie wyczuje węchem ani smakiem pestycydów, metali ciężkich i aluminium, azotanów, detergentów i tysięcy innych związków chemicznych**.

Innym przykładem propagandy jest sytuacja z branżą wód mineralnych. Niewielu ludzi w Polsce wie, że obowiązujące od 1990 r. przepisy wcale **nie wymagają obecności minerałów w wodach mineralnych**. I jeszcze coś – te same przepisy **zezwalają na obecność w tych wodach pestycydów, metali ciężkich, detergentów i całego szeregu innych substancji trujących**.

Wody mineralne zawsze znajdują się głęboko pod powierzchnią skorupy ziemskiej. Jeżeli człowiek wydobywa je pompami na powierzchnię, to w tym samym momencie zasysa w głąb wody gruntowe i powierzchniowe. Nie da się inaczej, bo tak nakazuje fizyka – tam głęboko, skąd jest pompowana woda mineralna nie może powstać próżnia. Wiemy również, że na powierzchni nie spotykamy już czystych wód, bo wszystko wokół nas jest mniej lub bardziej skażone – nawet w miastach uzdrowiskowych nie brakuje ogródków działkowych i nikt nie zabrania używać tam pestycydów i nawozów sztucznych. Wokół tych miast rolnicy uprawiają pola, a bez pestycydów nie ma dziś rolnictwa.

Gdy pokazujemy, jakie to oczywiste, że **trucizny z powierzchni ziemi musiały przedostać się do źródeł wód mineralnych**, to wiele osób broni się następująco: „no dobrze, ale zanim zatruta woda powierzchniowa przesączy się do wody mineralnej, to po drodze musi pokonać warstwy geologiczne piasków, ilów itp., zatem musi się oczyścić”. A my odpowiadamy na to: „tak, oczyści się, ale tylko mechanicznie, bo piasek, ły itp. nie są w stanie zatrzymać chemii rozpuszczonej w wodzie”. (Przyjżyj się jak wygląda opisany wcześniej ostatni i najbardziej dokładny etap oczyszczania wody w zakładach wodociągowych. Tam również pokazujemy, że piasek przepuszcza chemię w 100%.)

ZATRUCIE WÓD MINERALNYCH



Wody mineralne wydobywane z głębi ziemi są zawsze uzupełniane wodami z powierzchni, dziś powszechnie zatrutymi.

**PROPAGANDA UPRAWIANA OD DZIESIĘCIOLECI
SPOWODOWAŁA, ŻE SPOŁECZEŃSTWO WIERZY
W CZYSTOŚĆ WÓD PITNYCH OFEROWANYCH PRZEZ
ZAKŁADY WODOCIĄGOWE. TA SAMA PROPAGANDA
KAŻE LUDZIOM WIERZYĆ W ZDROWOTNE WALORY
WÓD MINERALNYCH, MIMO ŻE OD DAWNA SĄ ONE
ZATRUTE.**

Przez blisko 100 lat, przed ukazaniem się tych nowych przepisów, obowiązywały zupełnie inne, bardziej rygorystyczne. Dawniej wody mineralne musiały zawierać w litrze minimum 1000 mg minerałów, dzisiaj może w ogóle ich nie być. Dawniej wody mineralne musiały być nieskazitelnie czyste, czyli nie mogły zawierać nawet śladowych ilości toksyn, dzisiaj mogą. W czasach, kiedy obowiązywały ostre przepisy, mieliśmy w Polsce tylko 28 wód mineralnych – Kryniczanka, Nałęczowianka, Staropolanka, Mazowszanka itp. Nazwy, które nadal są znane wielu Polakom. Dzisiaj, gdy od ponad 25 lat obowiązują nowe przepisy, mamy w Polsce ponad 500 zarejestrowanych wód mineralnych. **Dzisiaj bowiem niemal każdy właściciel przydomowej studni ma ogromne szanse dostać na swoją wodę odpowiedni atest i sprzedawać ją jako mineralną.**

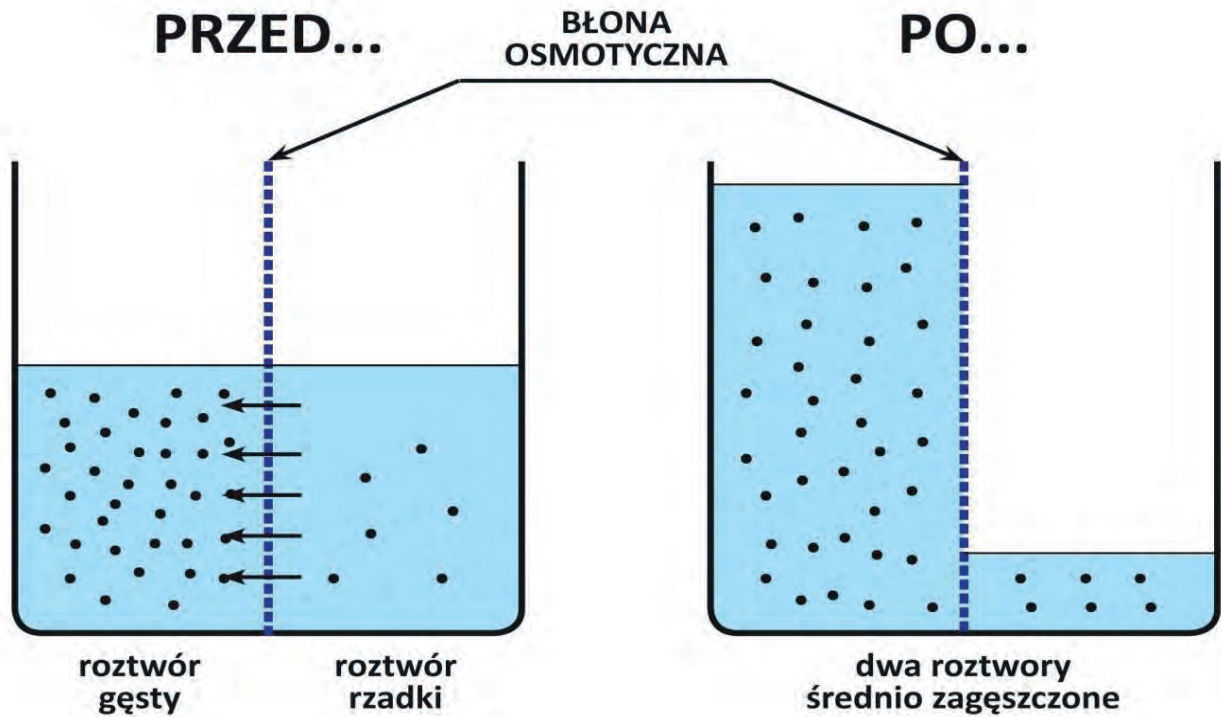
Nasi konkurenci ferują jeszcze inną plotkę, w której straszą konsumentów zbyt dużą czystością wody osmotycznej. A tymczasem nigdy w historii życia ludzi na Ziemi nie zanotowano nigdzie ani jednego przypadku, aby komuś zaszkodziła czysta woda. Coś takiego po prostu nie istnieje. Nas wcale nie dziwią takie plotki siane przez producentów zatrutych wód mineralnych. Ich przecież boli, że w obecnych czasach tylko z urządzeń osmotycznych wychodzi woda z pierwiastkami mineralnymi, ale pozbawiona toksyn. Nie zapominajmy, że domowe membrany osmotyczne łatwo przepuszczają pierwiastki mineralne dlatego, że są one małe, a wody osmotycznej nie można porównywać z wodą destylowaną.

W kłamstwa oraz propagandę łatwo wierzą ludzie, którzy na dany temat mają za mało wiedzy. Czy po przeczytaniu tego tekstu przestaniesz wierzyć propagandzie sianej przez zakłady wodociągowe oraz producentów i sprzedawców wód mineralnych?

**WSPÓŁCZESNE WODY PITNE SĄ NAJWIĘKSZYM
ŚMIETNISKIEM OTACZAJĄCEJ NAS ZEWSZĄD CHEMII ORAZ
ŹRÓDŁEM NAJWIĘKSZEJ ILOŚCI CHORÓB. W OBECNYCH
CZASACH TYLKO URZĄDZENIA OSMOTYCZNE POTRAFIĄ
SKUTECZNIE USUNĄĆ Z WODY TOKSYCZNE
ZWIĄZKI CHEMICZNE.**

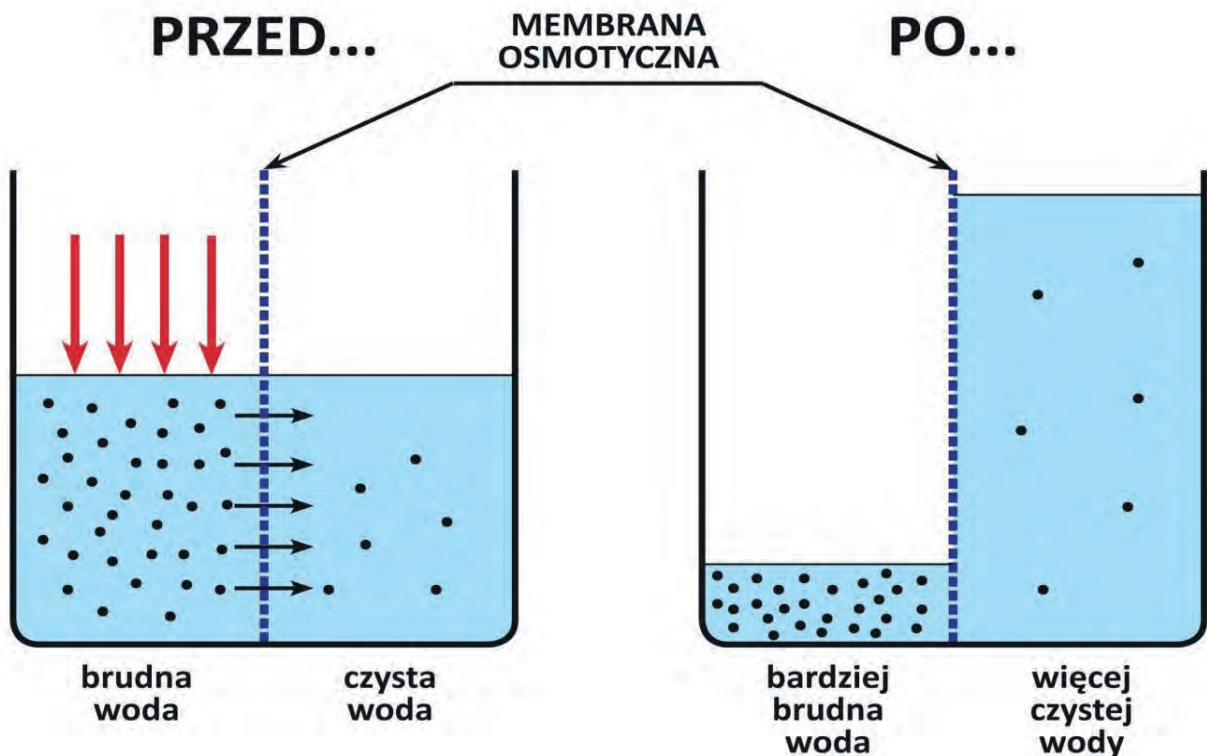
*prof. dr hab. Zbigniew Jethon
Akademia Medyczna, Wrocław*

OSMOZA NATURALNA



Dzięki ciśnieniom towarzyszącym błonom osmotycznym dochodzi w biologii do wyrównania stężeń roztworów różniących się swoją gęstością.

OSMOZA ODWRÓCONA



W technice, dzięki większym ciśnieniom od naturalnych ciśnień osmotycznych (np. w sieci wodociągowej), z brudnej chemicznie wody można „wycisnąć” wodę czystą.

OSMOZA NATURALNA I ODWRÓCONA

Zacznijmy od osmozy naturalnej, bo o niej uczyliśmy się w szkole, na biologii. Otóż we wszystkich organizmach żywych – roślinnych, zwierzęcych oraz ludzkich istnieją cienkie błony posiadające pory zbliżone swoją wielkością do wielkości cząstki wody (są milion razy mniejsze od milimetra!). Jeżeli taka błona będzie dzielić dwa różnie stężone roztwory wody, to pojawi się siła (ciśnienie osmotyczne), która stężenia tych roztworów zechce wyrównać ze sobą („wymieszać te roztwory ze sobą”). W tym miejscu trzeba dodać, że cząstka wody H_2O jest jednym z mniejszych związków chemicznych, jakie znamy (wodór jest najmniejszym ze znanych pierwiastków, a tlen jest również mały), zatem niemal wszystkie rozpuszczone w wodzie pierwiastki i związki są od niej większe. Jak więc mają wymieszać się ze sobą te dwa różnie stężone roztwory, które dzieli tak „ciasna” błona osmotyczna? Otóż te siły, o których już pisaliśmy wcześniej, będą przepychać pojedyncze cząstki wody z roztworu „rzadszego” do „gęstszego” tak długo, aż te roztwory zrównają się swoimi stężeniami (z roztworów słabo i mocno stężonego otrzymamy dwa roztwory średnio stężone). Ponieważ przez małe otworki naszej błony mogą przejść tylko małe pierwiastki i cząstki (w tym woda) i nie przejdą duże substancje w niej rozpuszczone, stąd nazwa takich błon – **błony półprzepuszczalne**.

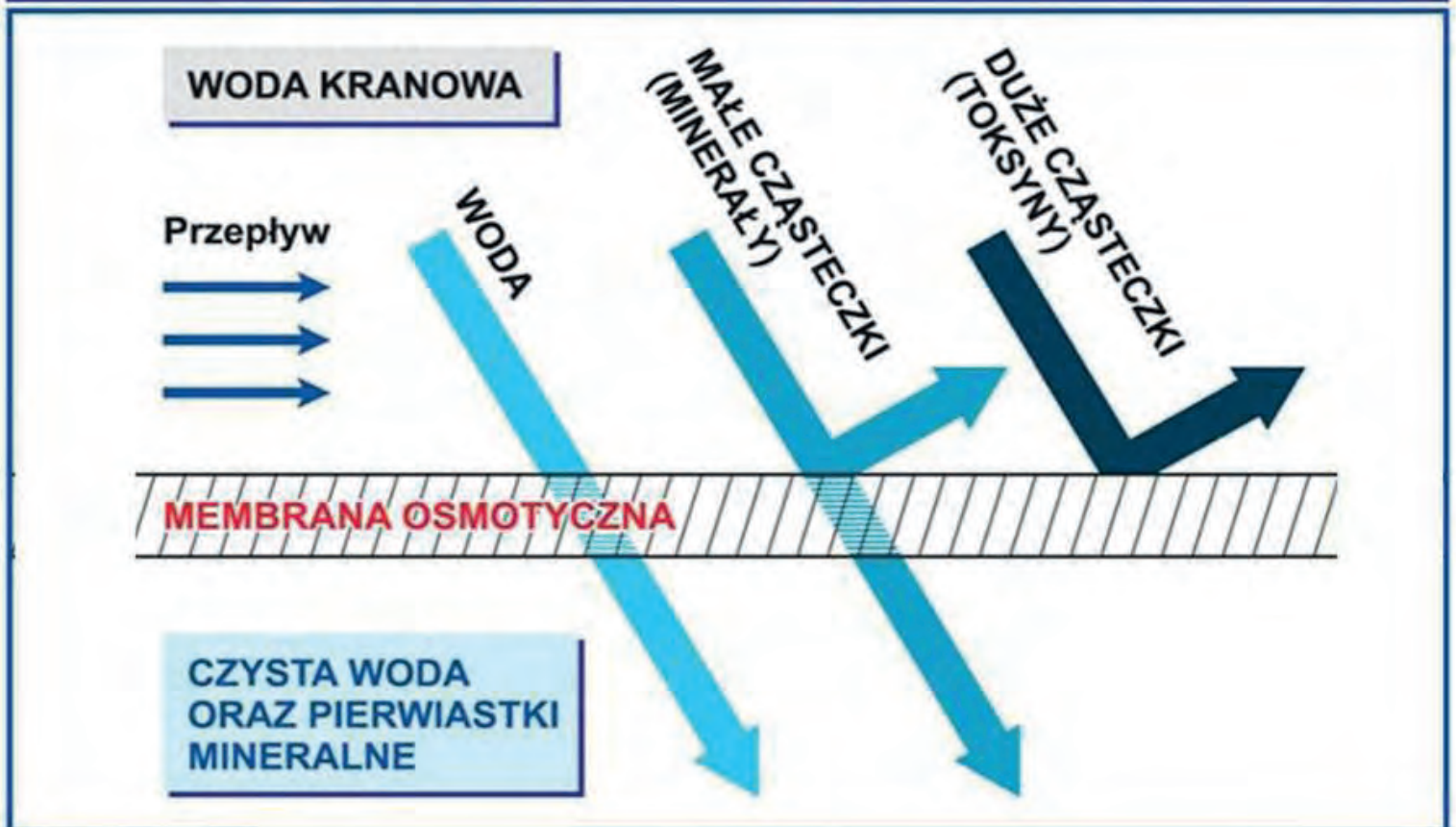
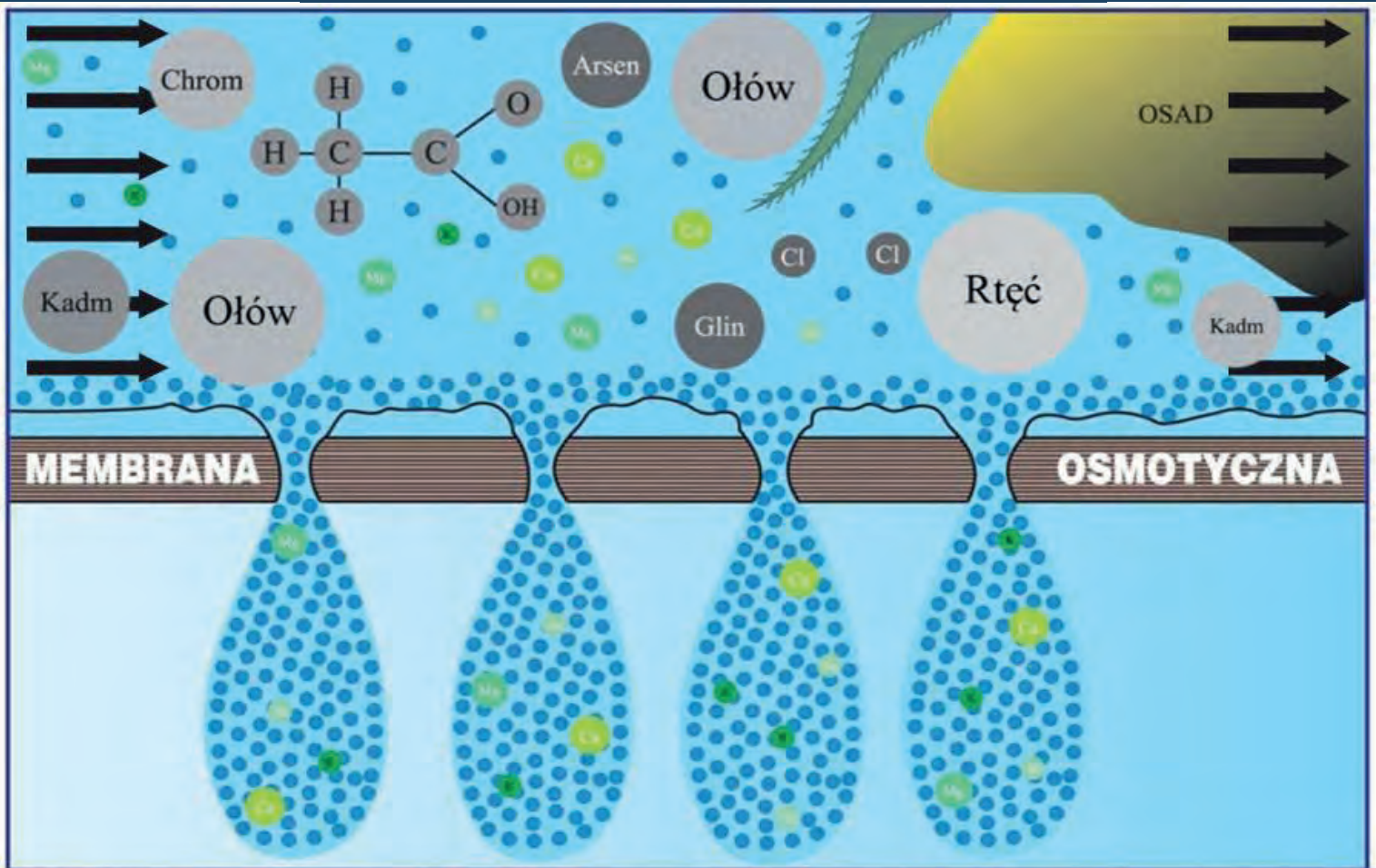
Tak działa **osmoza naturalna**. Gdy naukowcy zbadali mechanizm jej działania, to wpadli na pomysł, by wykorzystać go do oczyszczania wody. Odkryli, że jeśli ciśnienie osmotyczne występujące w procesie osmozy naturalnej pokona się ciśnieniem działającym w przeciwną stronę (np. ciśnieniem występującym w sieci wodociągowej), wówczas przy użyciu błon wytworzonych sztucznie (w technice: **membrany osmotyczne**) z brudnej wody można „wycisnąć” wodę czystą. Tak działa **osmoza odwrócona**.

Technologia oczyszczania wody za pomocą odwróconej osmozy zaczęła szybko rozwijać się od 1952 r., gdy wynaleziono membrany z trwałych materiałów. Na takie, drogie wtedy filtry mógł pozwolić sobie tylko przemysł zbrojeniowy i farmaceutyczny. Ale gdy ceny nowości opadły, to w roku 1965 pojawiły się w USA pierwsze urządzenia do użytku domowego. Do Polski sprowadzono je na początku lat 90. ubiegłego wieku i podobnie jak na całym świecie również u nas z każdym rokiem zyskują na popularności.

**PRZEMYSŁOWE ZATRUCIE WODY JEST NAJGROŹNIEJSZE,
BOWIEM ZWIĄZKI CHEMICZNE ZAWARTE W WODZIE NIE
ULEGAJĄ DEGRADACJI W PROCESIE JEJ UZDATNIANIA
I OCZYSZCZANIA. TE ZANIECZYSZCZENIA MOŻNA USUNĄĆ
WYŁĄCZNIE INDYWIDUALNIE W DOMU, PRZEZ
ZASTOSOWANIE SPECJALNYCH FILTRÓW OSMOTYCZNYCH.**

*Dr n. Med. Danuta Myłek, alergolog,
Członek naukowy American College of Asthma*

ODWRÓCONA OSMOZA



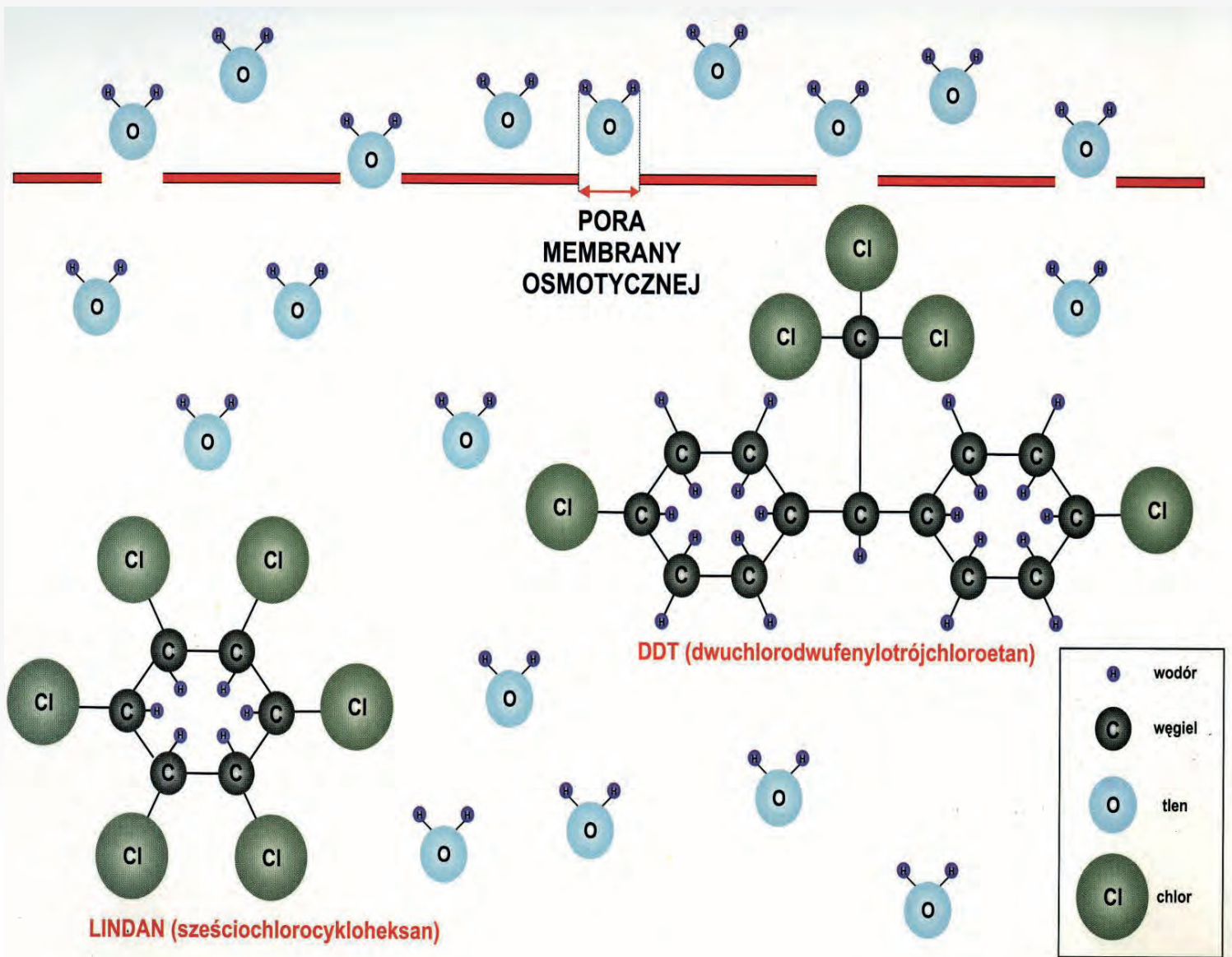
Producenci membran osmotycznych nowej generacji (ich wytwarzanie opatentowano w 1952 r. w USA i do dziś tylko tam są produkowane) potrafią dowolnie ustalać ich porowatość. Najdokładniejsze membrany produkuje się dla przemysłu farmaceutycznego i szpitalnictwa (dializa nerek), a zupełnie inne membrany trafiają do urządzeń produkujących wodę pitną. Membrany domowe mają odpowiednio większe pory po to, by łatwo przepuszczały pierwiastki mineralne znajdujące się w wodzie kranowej lub studziennej. Tu korzystamy z tego, że sód, potas, magnez i wapń – cztery pierwiastki powszechnie występujące w wodzie – również są bardzo małe. Dlatego domowe membrany przepuszczają bez przeszkód cząsteczki wody oraz najmniejsze pierwiastki, natomiast zatrzymują duże pierwiastki oraz związki chemiczne. Na jednym z rysunków pokazujemy dla przykładu budowę oraz wielkość cząsteczki lindanu oraz DDT (inaczej azotox) – wyjątkowo silnych trucizn stosowanych kiedyś do ochrony roślin (wycofano je z użycia z uwagi na zbyt duże zagrożenie dla zdrowia ludzi). Na rysunku przedstawiamy, jak przez pory membran osmotycznych łatwo przedostają się cząstki wody oraz pierwiastki mineralne. Na następnym rysunku porównujemy wielkość cząstki wody z wielkością dwóch przykładowych pestycydów. Bakteria średniej wielkości zajęłaby na tym rysunku kilkaset metrów.

**NAJWIĘCEJ TOKSYN WYPIJAMY Z WODĄ KRANOWĄ
LUB STUDZIENNĄ. NA SZCZĘŚCIE, ZA POMOCĄ
ODWRÓCONEJ OSMOZY, POTRAFIMY JE ŁATWO
I TANIO Z NIEJ USUNĄĆ.**

Osmoza odwrócona jest najdokładniejszą metodą oczyszczania wody. Tylko ona potrafi odzielić od wody pitnej niepotrzebne dla naszego życia związki chemiczne, wśród których roi się od związków trujących i rakotwórczych. Wcześniej pokazaliśmy, że najwięcej chorobotwórczej chemii spożywamy wraz z wodą z wodociągów lub ze studni. A jeśli dodamy, że człowiek wypija dziennie tyle samo wody, ile zjada pożywienia, oraz że jego organizm zawiera średnio 70% wody, to jaki wynika z tego wniosek? Otóż taki, że w kuchni każdego mieszkania, przedszkola, biura czy restauracji powinno być zamontowane odpowiednio wydajne urządzenie osmotyczne. Taka tendencja jest od lat znana na Zachodzie i również w Polsce.

**ZDROWIE TO NIE WSZYSTKO, ALE BEZ ZDROWIA
WSZYSTKO JEST NICZYM.**

Arthur Schopenhauer (1788 – 1860)



Cząstki wody H₂O należą do najmniejszych znanych na świecie związków i łatwo przechodzą przez pory membrany osmotycznej. Tysiące pierwiastków i związków chemicznych rozpuszczonych w wodzie są od porów membrany dziesiątki lub setki razy większe i nie mają żadnych szans precyzyjnie się przez nie.

JAK JEST ZBUDOWANE URZĄDZENIE OSMOTYCZNE

Membrana osmotyczna jest najważniejszym elementem urządzenia do produkcji czystej, zdrowej i bezpiecznej wody pitnej. Jej trwałość wynosi kilka lat pod warunkiem, że jest dobrze chroniona dodatkowymi filtrami mechanicznymi i węglowym. Domowe membrany są spiralnie nawinięte na wałku zbierającym i zamknięte w niewielkiej kapsule, tworząc tak zwany moduł membranowy. Wraz z membraną jest nawinięta siatka nośna, wzdłuż której powoli przesuwa się brudna woda. Zależnie od grubości tej siatki w tym samym module można zmieścić membrany różnej długości i w ten prosty sposób osiągamy różne ich wydajności oznaczane mianem GPD (*galon per day*, czyli liczba galonów na dobę). W naszym programie posiadamy obecnie pięć membran o wydajności od 35 do 150 GPD.

Każde domowe urządzenie osmotyczne posiada zbiornik (najczęściej 8.litrowy), który zależnie od wydajności danej membrany napełnia się od kilku do kilkunastu godzin. W poniższej tabeli podajemy **teoretyczne** czasy napełniania się zbiornika 8.litrowego przy użyciu różnych membran.

MEMBRANA	ŚREDNIA TRWAŁOŚĆ * W LATACH	CZAS NAPEŁNIANIA ZBIORNIKA 8-LITROWEGO (godz.)
35 GPD	3	4,0÷5,0
50 GPD	4	3,0÷4,0
75 GPD	5	2,5÷3,0
100 GPD	6	1,5÷2,0
150 GPD	6	1,0÷1,5

* dotyczy tylko urządzeń pracujących w warunkach domowych

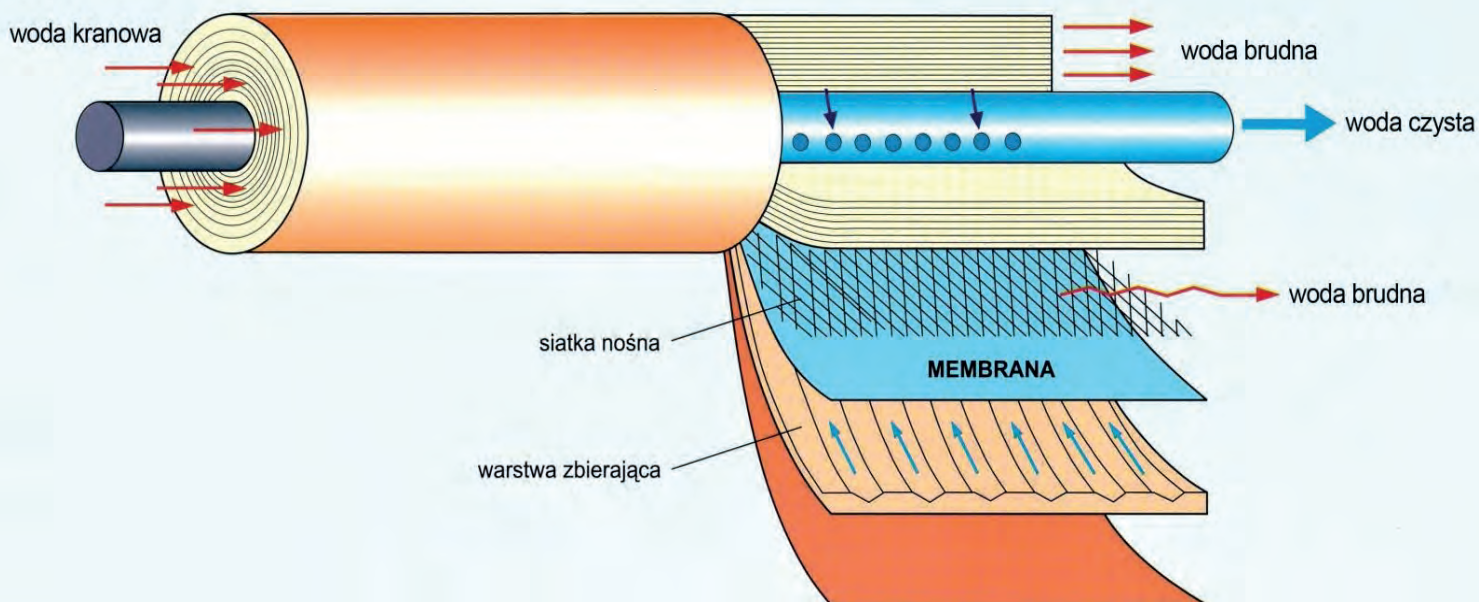
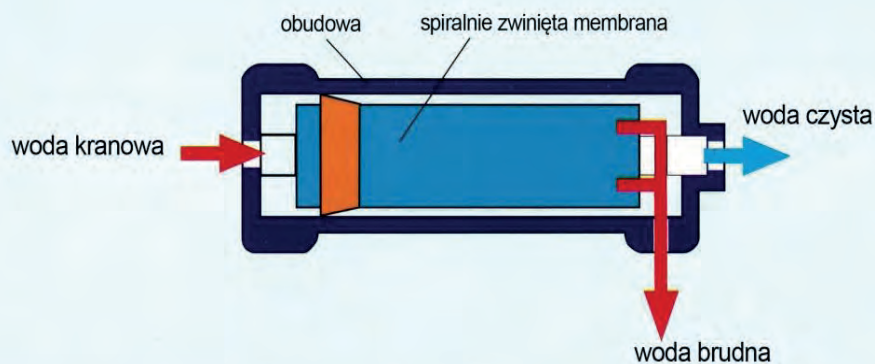
Wcześniej użyliśmy określenia **teoretyczny** czas napełniania dlatego, że dotyczy on sytuacji idealnych, czyli:

- nowa membrana
- nowe filtry ochronne
- idealne ciśnienie w sieci (najlepsze to 4,5 bara).

Ponieważ w praktyce częściej mamy do czynienia z warunkami odbiegającymi od idealnych, stąd podane w tabeli czasy napełniania zbiornika **mogą ulec podwojeniu, a nawet potrojeniu.**

**OSMOZA ODWRÓCONA JEST DZISIAJ JEDYNĄ METODĄ
OCZYSZCZANIA WODY Z GROŹNEJ CHEMII.
JEST JEDNOCZEŚNIE TANIA W EKSPLOATACJI
I DZIĘKI TEMU SZYBKO ZDOBYWA POPULARNOŚĆ.**

BUDOWA MODUŁU Z MEMBRANĄ OSMOTYCZNĄ



Dzięki wyjątkowo małym porom, membrany osmotyczne odrzucają z wody bakterie, trujące pierwiastki i związki chemiczne takie, jak pestycydy, azotany, detergenty, ołów, aluminium itd., a jednocześnie przepuszczają małe pierwiastki mineralne. Woda osmotyczna jest najlepszą wodą mineralną, bo nie zawiera żadnych zanieczyszczeń chemicznych.

PRZEMYWANIE MEMBRANY

Tylko do 20% czystej wody przechodzi przez membranę i gromadzi się w zbiorniku. Reszta wody, dostarczonej do modułu membrany, przemywa jej powierzchnię i kierowana jest do ścieku. Dzięki temu membrany nie zatykają się szybko i mogą służyć kilka lat. Warto wiedzieć, że filtr mechaniczny, który chroni membranę, jest wprawdzie bardzo dokładny (posiada pory wielkości 5 mikrometrów), ale przez niego przechodzą wszystkie rozpuszczone w wodzie związki chemiczne (są od kilku do kilkuset razy większe od porów membrany), wirusy i bakterie (są od 2 do 5 tysięcy razy większe od porów membrany) oraz najdrobniejsze części stałe (są do kilkuset tysięcy razy większe od porów membrany) i cały ten balast ląduje w ścieku.

Policzmy, jak duże są takie straty technologiczne i w tym celu założmy, że w danej rodzinie zużywa się dziennie 5 litrów (150 litrów miesięcznie) oczyszczonej wody, co oznacza, że dziennie średnio 25 litrów brudnej wody idzie do ścieku. W miesiącu daje to około 750 litrów, co kosztuje około 10 zł. Czy to dużo? Odpowiedz sobie sam, ile musiałbyś zapłacić w sklepie za 150 litrów wody mineralnej. Przypominamy w tym miejscu, że zużycie wody w toalecie jest kilkadziesiąt razy większe, bo statystycznie stanowi ona 1/3 wody zużywanej w całym mieszkaniu. A przecież rzadko oszczędza się taką wodę, bo higiena w toalecie jest również potrzebna dla zdrowia.

Membrana jest chroniona filtrami mechanicznymi (najczęściej dwoma), które zatrzymują nierozpuszczone w wodzie części mechaniczne (piasek, muł itp.), czyli te, które zdołały przedostać się przez filtry mechaniczne w zakładach wodociągowych. Dodatkową ochronę membrany stanowi wstępny węgiel aktywny, którego zadaniem jest zredukowanie ilości chloru w wodzie, bo chlor jest jedynym elementem, mogącym membranę zaszkodzić – przecież z powodu swoich „żrących” właściwości jest w wodociągach używany do likwidacji bakterii.

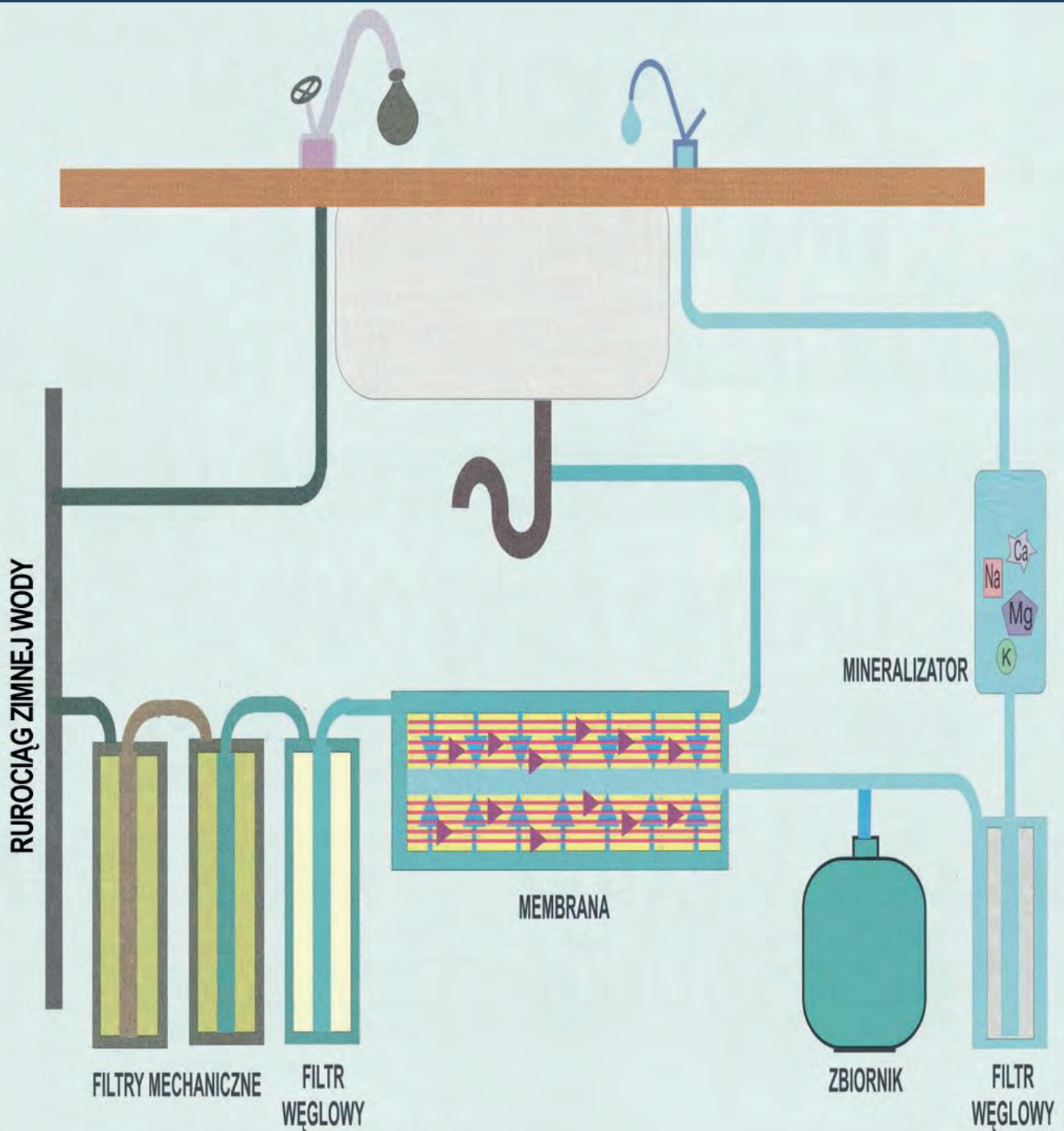
Węgiel aktywny dobrze potrafi wchłaniać chlor i dlatego chętnie używany jest w domowych filtrach dzbankowych. **Trwałość węgla aktywnego w wodzie wynosi 6 miesięcy i po takim okresie należy wymienić go na nowy.** Filtry mechaniczne mogą pracować dłużej (aż do zatkania się), ale ze względów logistycznych ich pojemność jest celowo tak dobrana, aby ich zużycie pokrywało się z trwałością węgla aktywnego.

Zanim oczyszczona woda ze zbiornika ponownie ujrzy światło dzienne, przechodzi jeszcze raz przez końcowy filtr węglowy. Po co, skoro ta woda jest już czysta? Otóż dlatego, że nawet czysta woda, przebywając dłuższy czas w zbiorniku, ma prawo nabyć posmak gumowej przegrody (ważny element wewnątrz zbiornika), a z takim posmakiem węgiel dobrze sobie radzi.

Regularna wymiana obu filtrów z węglem aktywnym jest w naszej firmie jedynym warunkiem zachowania wieczystej gwarancji.

Zostały nam jeszcze: mineralizator, rezonator bioceramiczny oraz wkład REDOX. Trzy elementy, które nie są konieczne w urządzeniu (nie każdy samochód musi mieć radio) i o tym klient sam decyduje.

SCHEMAT URZĄDZENIA OSMOTYCZNEGO



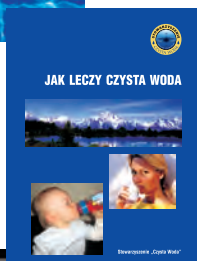
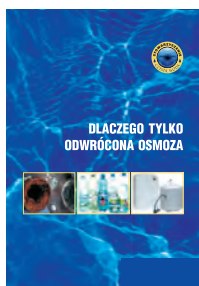
Membrana osmotyczna musi być chroniona filtrami mechanicznymi oraz węglem aktywnym. Drugi filtr węglowy dba o dobry smak wody, a mineralizator wzbogaca ją o dodatkowe pierwiastki zdrowia.

Mineralizatory są na wyposażeniu każdego nowego urządzenia. Wzbogacają one wodę w dodatkową porcję pierwiastków mineralnych (sodu, potasu, wapnia i magnezu) oprócz tych, które w niej już są.

Rezonator bioceramiczny służy do strukturyzacji (ożywiania) wody i pracuje wiecznie (nie podlega wymianie). Zadaniem **wkładu REDOX** jest z kolei alkalizacja wody (podniesienie jej pH) oraz obniżenie potencjału ORP. Wkłady REDOX Maksi jednocześnie mineralizują wodę i wtedy dodatkowy mineralizator jest zbędny. O ożywianiu oraz alkalizacji wody więcej można przeczytać na stronach internetowych.

W Hydropure Polska Sp. z o.o. klient pokrywa jedynie koszty wymienianych filtrów ochronnych, mineralizatora i membrany osmotycznej, które w przeliczeniu na dzień wynoszą 1 zł (albo 2 zł w przypadku posiadania wkładu REDOX). Koszty ewentualnych napraw oraz wymiany wszystkich zepsutych elementów na nowe ponosi nasza firma w ramach wieczystej gwarancji.

WARTO PRZECZYTAĆ



W naszej firmie są do nabycia następujące książki dotyczące zatrucia wód pitnych oraz konieczności ich samodzielnego oczyszczania:

„Dlaczego tylko odwrócona osmoza” – autor, Bogdan Montana, w prosty sposób pokazuje mechanizm zatruwania źródeł wód pitnych i obnaża technologię oczyszczania wody w zakładach wodociągowych. Prezentuje również nowoczesny i jedyny sposób usuwania chemii z wody przy użyciu odwróconej osmozy.

„Jak leczy czysta woda” – zbiór ponad 300 opinii konsumentów czystej wody osmotycznej, których lekarze nie umieli wyleczyć z kamieni nerkowych, alergii, egzemy itp., ponieważ nie wiedzieli, że przyczyna tych chorób tkwiła w brudnej wodzie.

„Rakotwórcza woda” – autor, dr inż. Barbara Mikołajczak, fachowo opisuje setki trujących związków chemicznych, które musimy łykać wraz z wodą wodociągową. Przedstawia długą listę chorób powodowanych przez toksyny zawarte w wodzie.

„Kłamstwo często powtarzane zamienia się w prawdę” – każdy, kto przeczyta tę książkę zrozumie, jak nierzetelna jest reklama wód mineralnych oraz dlaczego ich konsumpcja przyniosła wielu ludziom więcej szkody niż pożytku.

**CHEMII NIE POTRAFIMY
USUNĄĆ Z POWIETRZA,
KOSMETYKÓW
I POŻYWIENIA,
ALE DZIĘKI
ODWRÓCONEJ
OSMOZIE MOŻEMY
USUNĄĆ JĄ Z WODY
PITNEJ**

ZDROWIE JEST NAJWIĘKSZĄ POTRZEBĄ KAŻDEGO CZŁOWIEKA

Ten tytuł jest tylko przypomnieniem czegoś, o czym wszyscy wiemy. Jeżeli chcemy żyć zdrowo oraz dłużej, to musimy więcej się ruszać, prawidłowo się odżywiać oraz przede wszystkim wszelkimi sposobami **bronąć się przed chemią, która nas atakuje z różnych stron.**

W tym krótkim opracowaniu chcieliśmy pokazać, że najwięcej chemii jest w wodzie, bo **wszystkie bez wyjątku ścieki przemysłowe, rolnicze oraz komunalne trafiają nieuchronnie do źródeł wód pitnych, a żadna z tradycyjnych metod oczyszczania wody nie potrafi usunąć z niej rozpuszczonej chemii.**

**NAJWIĘKSZĄ POTRZEBĄ CZŁOWIEKA JEST ZDROWIE.
NAJWIĘCEJ CHORÓB POWODUJE CHEMIA, KTÓRA
ZEWSZĄD NAS ATAKUJE. NAJWIĘCEJ CHEMII JEST
W WODZIE. TYLKO URZĄDZENIA OSMOTYCZNE
POTRAFIĄ OCZYŚCIĆ WODĘ Z CHEMII.**

Chorób nowotworowych przybywa w szalonym tempie. Obecnie co piąty obywatel w naszym kraju umiera na raka, a za 20 lat umieralność ulegnie podwojeniu. Nie ma na świecie lekarza, który potrafi przewidzieć, kiedy oraz w którym miejscu Twojego organizmu również Ciebie może zaatakować rak. Jest tylko jeden wyjątek od tej reguły. Otóż już dawno zbadano, że 95% przyczyn raka płuc stanowi palenie tytoniu i właśnie dlatego tak bardzo walczy się z tym nałogiem – straty dla państwa z powodu zgonów chorych na nowotwory w wieku aktywnym zawodowo są zdecydowanie większe niż zyski ze sprzedaży tytoniu.

Kiedyś, gdy nasi politycy odkryją, że najwięcej chorób nowotworowych niesie ze sobą skażona woda pitna, to sami zadbają o to, by w każdym domu znalazło się urządzenie osmotyczne. Ale Ty nie czekaj na taką decyzję polityków, bo to może długo potrwać – oni ciągle mają ważniejsze problemy niż Twoje zdrowie.

**DOPIERO, GDY SPOŁECZEŃSTWO DOWIE SIĘ, JAK
BARDZO JEST ZATRUWANE WODĄ PITNĄ, WTEDY
URZĄDZENIE OSMOTYCZNE BĘDZIE W KAŻDYM DOMU
TAK NIEODZOWNYM SPRZĘTEM, JAKIM JEST DZISIAJ
PRALKA, LODÓWKA ALBO TELEWIZOR.**



Hydropure Polska Sp. z o.o.
52-214 WROCLAW, ul. K. Gałczyńskiego 7
tel.: 71 345-28-60,
www.hydropure.com.pl

Członek
Stowarzyszenia
„Czysta Woda”



www.stow-czystawoda.pl

CERTYFIKAT

wieczystej gwarancji

*uprawniający do bezpłatnej wymiany wszystkich
uszkodzonych części oraz bezpłatnego usuwania wszelkich
awarii w urządzeniach:*

*Hydropure VARIO 150 REDOX,
Hydropure DE LUXE 100 REDOX,
Hydropure ROYAL 100 Turbo,
Hydropure DE LUXE 75,
Hydropure DE LUXE 50 i Hydropure 35*

Wrocław, 01.06.2015 r.

*Prezes Zarządu
Hydropure Polska sp. z o.o.*



Bogdan Montana

*Warunkiem zachowania wieczystej gwarancji jest systematyczna wymiana
co 6 miesięcy filtrów ochronnych z węglem aktywnym.*

WIECZYSTA GWARANCJA

Hydropure Polska Sp. z o.o. jest w naszym kraju największą firmą w branży urządzeń osmotycznych. Obecnie obsługujemy blisko 18 000 klientów i na obszarze całego kraju posiadamy 130 punktów serwisowych (stan: styczeń 2016 r.). Jesteśmy jedyną firmą, która na wszystkie serwisowane przez nas urządzenia (również przejęte z innych firm) udziela **wieczystej gwarancji**, polegającej na:

- **bezpłatnym** usuwaniu każdej awarii urządzenia oraz
- **bezpłatnej** wymianie wszystkich zepsutych części.

Jedynym warunkiem zachowania tej hojnej gwarancji jest regularna wymiana - co 6 miesięcy - obu filtrów z węglem aktywnym.

Dzięki takiej gwarancji nasze urządzenia są wieczne, bo nasi klienci pokrywają tylko koszty elementów zużywalnych (filtry mechaniczne, węglowe, mineralizator i membrana), które wynoszą 1 zł dziennie, a koszty wymiany wszystkich pozostałych części pokrywa Hydropure Polska.

URZĄDZENIA OSMOTYCZNE SERWISOWANE PRZEZ HYDROPURE POLSKA SĄ WIECZNE - KLIENT POKRYWA JEDYNIENIE KOSZTY EKSPLOATACJI, KTÓRE WYNOSZĄ 1 ZŁ/DZIEŃ. HYDROPURE POLSKA POKRYWA KOSZTY WSZYSTKICH NAPRAW, A ZEPSUTE CZĘŚCI WYMIENIA BEZPŁATNIE NA NOWE.

NAGRODY ZA POLECENIA

Klienci chętnie polecają nas dalej - wśród krewnych i znajomych. A my, w podziękowaniu za **każde polecenie nam nowego nabywcy urządzenia osmotycznego, przyznajemy klientowi polecającemu komplet filtrów ochronnych** (dwa filtry węglowe oraz dwa filtry mechaniczne).

Oprócz tego, za polecenie nam dwóch klientów, rabat na zakup filtrów ochronnych i mineralizatora zwiększamy do 50%, a za polecenie czterech klientów - do 60%.





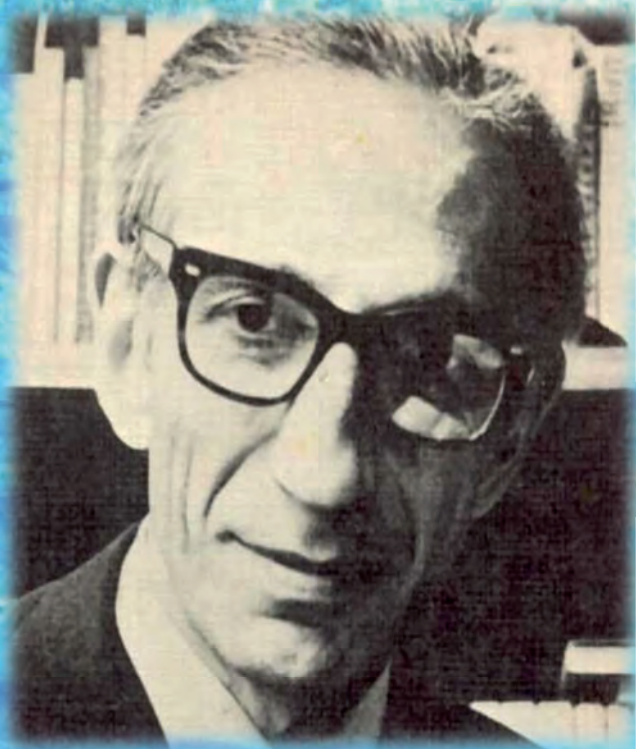
KOSZTY EKSPLOATACJI

WODA

- CZYSTA
- ZDROWA
- BEZPIECZNA

**DLA CAŁEJ RODZINY
ZA 1 ZŁ DZIENNIE**

*(ALBO 2 ZŁ/DZIEŃ W URZĄDZENIACH Z
DODATKIEM REDOX)*



**OD ZARANIA
DZIEJÓW WODA
BYŁA CENNYM
PŁYNEM
SŁUŻACYM
NAM DO
OCZYSZCZANIA.
DZISIAJ SAMA
MUSI BYĆ
OCZYSZCZONA,
ABY ZAPEWNIĆ
NAM PRZEŻYCIE.**

IVAN ILLICH

(geolog światowej sławy)

DZIENNE ZUŻYCIE WODY PRZEZ STATYSTYCZNEGO POLAKA

W każdym polskim domostwie jedna osoba zużywa statystycznie 250 litrów wody dziennie. Najwięcej wody zużywa się w toalecie (ok. 35%!). Reszta to kąpiel, pranie, mycie naczyń itp. Najmniej wody, bo około 1%, zużywamy do spożycia. Nasze domowe stacje oczyszczania wody oferują najzdrowszą oraz najtańszą wodę pitną między innymi dlatego, że one czyszczą tylko tę znikomą część wody, którą spożywamy. Starczy również dla kotka i pieska, dla roślin domowych itp. Zakłady wodociągowe produkują setki razy więcej wody pitnej, którą zużywamy w przemyśle, myjemy nasze samochody, zmywamy ulice i podlewamy ogródki w upalne lato, używamy w toaletach itp.



picie i gotowanie
3 l. (1%)



higiena osobista
25 l. (10%)



mycie naczyń
35 l. (14%)



kąpiel
60 l. (24%)



toaleta
85 l. (33%)

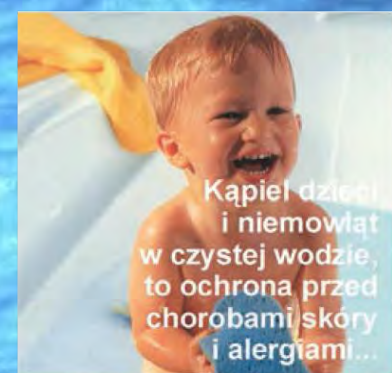


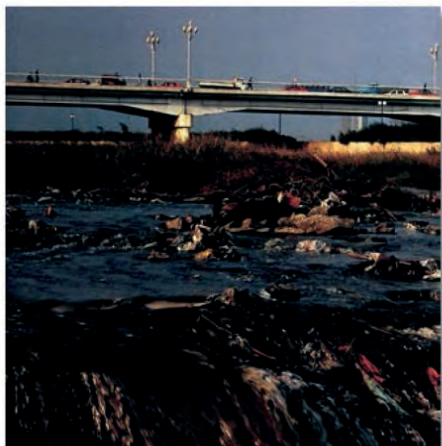
pranie
45 l. (18%)

Przykłady zastosowania czystej wody

Czysta woda służy przede wszystkim do picia.
Ale pokażemy, gdzie jeszcze czysta, zdrowa
i bezpieczna woda może się przydać.

- parzenie kawy i herbaty
- przyrządzanie pokarmu dla niemowląt
- gotowanie zup i innych potraw
- kostki lodu do napojów chłodzących
- możliwość spożywania wody bezpośrednio z kranu
- kąpiel noworodków
- mycie zębów
- pielęgnacja twarzy i włosów
- przechowywanie szkieł kontaktowych
- mycie warzyw i owoców przed spożyciem
- pojenie zwierząt domowych
- podlewanie kwiatów i innych roślin domowych
- mycie cennych szkieł kryształowych
- mycie szyb okiennych
- ręczne pranie delikatnej odzieży wełnianej i jedwabnej
- napełnianie nawilżaczy powietrza
- ochrona ekspresów do kawy oraz innych naczyń kuchennych.





Rolnikom bardzo opłaca się sypać na pola nawozy sztuczne oraz trujące pestycydy.

Producenci żywności dużo zarabiają, dodając do niej konserwanty przedłużające jej trwałość.

Wytwórcy i handlowcy wód mineralnych mają ogromne zyski sprzedając zwykłą wodę kranową.

Lekarze nie protestują, kiedy rośnie liczba chorych, bowiem to chorzy ludzie, a nie zdrowi, dają im pracę.

Producenci lekarstw i aptekarze zarabiają więcej, gdy przybywa im klienteli.

Władze państwowe oraz ZUS-y nie są zainteresowane przedłużaniem życia rencistom i emerytom.

Czy widzisz zatem, że nikt, oprócz Ciebie, nie jest zainteresowany Twoim zdrowiem oraz tym jak długo będziesz żyć?





HYDROPURE POLSKA Sp. z o.o.
52-214 Wrocław, ul. K. Gałczyńskiego 7
tel. (+48) 71 345 28 60
e-mail: info@hydropure.com.pl
www.hydropure.com.pl